

Анализ работы педагога-психолога Ощепковой И.В. за 2021 год.

Целью работы в 2021 г. являлось создание условий, способствующих развитию и сохранению психического и физического здоровья воспитанников, обеспечению их эмоционального благополучия, свободному и эффективному личностному развитию каждого ребенка.

Были поставлены следующие задачи:

- Создание оптимальных условий для развития личности воспитанников в детском центре, способствующих укреплению психологического здоровья детей, с учетом возрастных и индивидуальных особенностей каждого ребенка.
- Психолого-педагогическое изучение воспитанников, определение индивидуальных особенностей и склонностей личности, ее потенциальных возможностей в процессе обучения и воспитания.
- Психологическое просвещение и оказание своевременной психологической помощи всем участникам воспитательного и образовательного процесса.
- Активное воздействие на процесс формирования личности и сохранения ее индивидуальности путем организации групповых и индивидуальных занятий.

Психологическая деятельность велась в следующих направлениях:

Основные направления:

- 1) Психопрофилактическая работа.
- 2) Психодиагностическая работа.
- 3) Психокоррекционная и развивающая работа.
- 4) Консультативная работа.
- 5) Направление по профориентации воспитанников.
- 6) Экспертная работа.
- 7) Психологическое просвещение.
- 8) Организационно-методическая работа.

9) Служба по сопровождению замещающих семей.

Психопрофилактическая работа

В рамках психологической профилактики были запланированы и проведены:

Январь 2021г.- занятие с педагогическим коллективом «Психологический портрет современных детей и подростков и психологическая безопасность» с целью повышение уровня психологической и личностной компетентности педагогов в области профилактики суицидального поведения детей и подростков. Разработаны памятки для педагогов по оценке суицидального риска и предотвращению суицида

В марте 2021г. проведен проблемный семинар для педагогов «Нарциссические расстройства у детей». Даны рекомендации по взаимодействию с детьми, демонстрирующими разные формы проявления нарциссизма

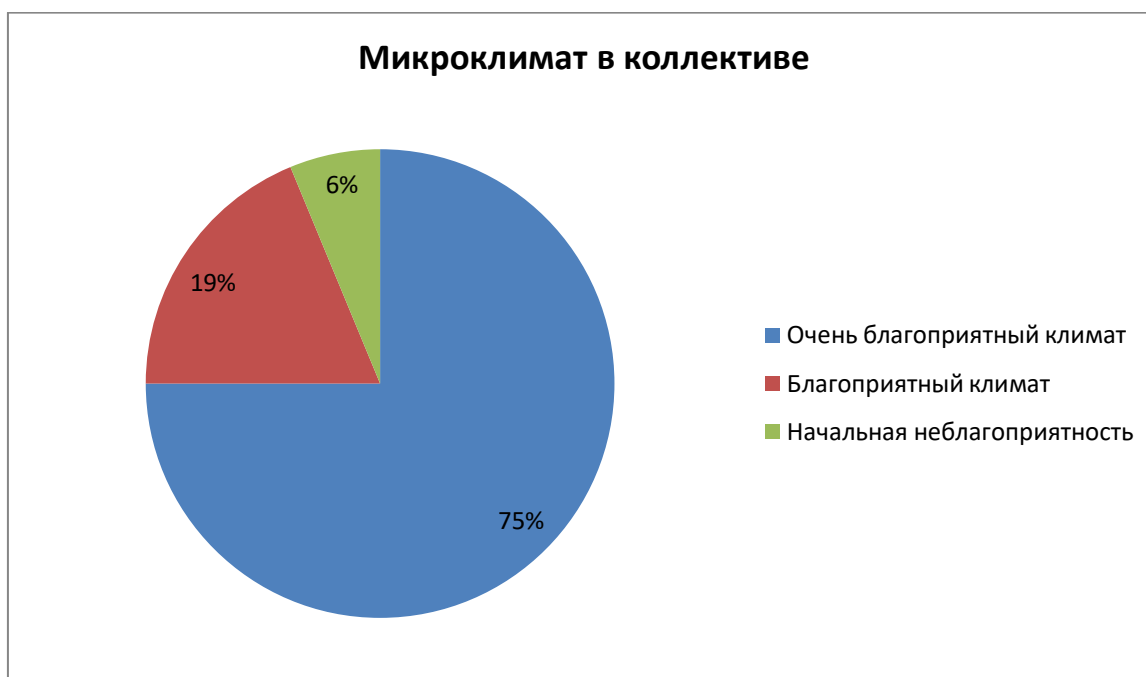
В ноябре 2021г. - занятие с элементами тренинга для педагогов «Позитивная лексика» с целью развития навыка позитивного переформулирования негативных качеств.

Психодиагностическая работа

Психодиагностическая работа – были проведены различные диагностики с воспитанниками центра, в которые входили: диагностика познавательных процессов («Корректурная проба», «Разведчик», «Красное-черное», «Штурман», «Таблицы Шульте», «Пропущенные числа», «Объем зрительной и слуховой памяти»). Диагностика эмоционального состояния - тест Люшера (в модификации Вольнифера). Экспресс цветодиагностика эмоциональных состояний Е.Ф. Бажина и А.М. Эткинда. Методика на выявление «буллинг-структуры». Диагностика показателей и форм агрессии - Басса и Дарки. Диагностика уровня тревожности - шкала тревожности «Кондаша», «Исследование тревожности» Спилбергера (адаптация Ю.Л.Ханина). Опросник для идентификации акцентуаций характера у подростка (А.Е. Личко). Диагностика акцентуаций характера Леонгардта-Шмишека, личностный опросник Кэттела НSPQ. «Опросник «Стили саморегуляции поведения» (Моросанова, Коноз). Анкета школьной мотивации Н.Г. Лускановой, тест «Самооценка», «Социометрия», методика измерения микроклимата, тест на выявление суицидального риска у детей (А.А. Кучер, В.П. Костюкевич). Опросник САН (самочувствие, активность, настроение), «Самооценка эмоциональных состояний» А. Уэссман и Д. Рикс. Тест

жизнестойкости (Д.А. Леонтьев, Е.И. Рассказова), профорientационные диагностики.

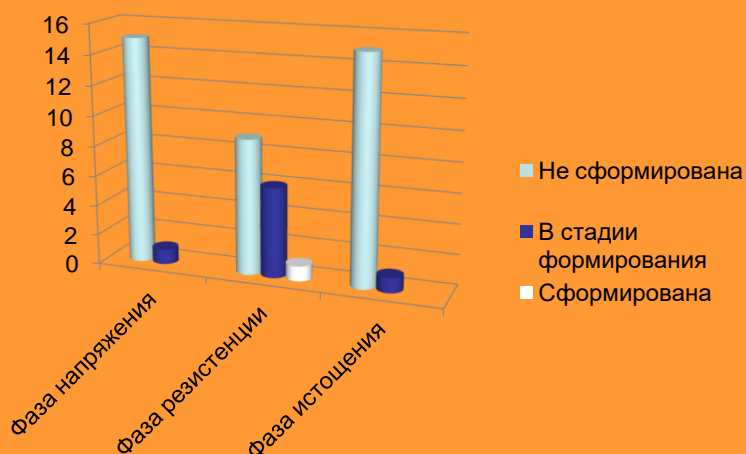
В феврале 2021 г. в педагогическом коллективе было произведено измерение психологического микроклимата, было обследовано 16 педагогов, результаты отражены в диаграмме:



По результатам диагностики 75% (12 чел.) оценивают психологический климат в коллективе как очень благоприятный, 19% (3 чел.) – как благоприятный и 6% (1чел.) в степени начальной неблагоприятности.

Диагностика уровня профессионального выгорания среди педагогов в центре показала следующие результаты:

Эмоциональное выгорание, фазы:



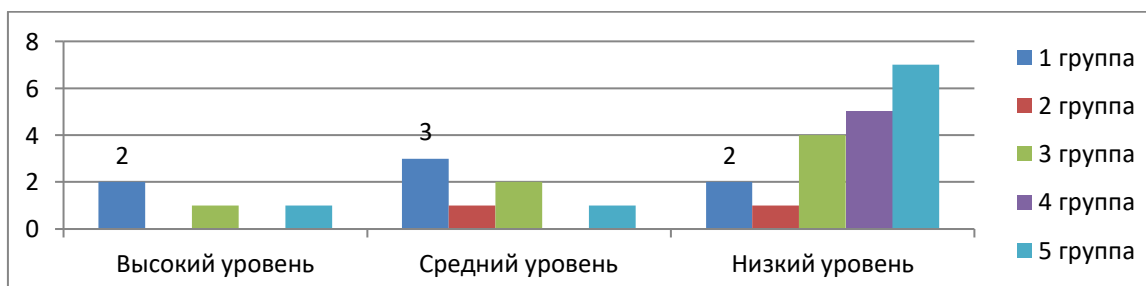
Анализ полученных результатов, позволяет сделать следующие выводы: синдром эмоционального выгорания в фазе напряжения не сформирован у 15 педагогов, формируется у 1.

Синдром эмоционального выгорания в фазе резистенции не сформирован у 9 педагогов, сформирован у 1. Находится в стадии формирования у 6 педагогов.

Синдром эмоционального выгорания в фазе истощения формируется у 1 педагога.

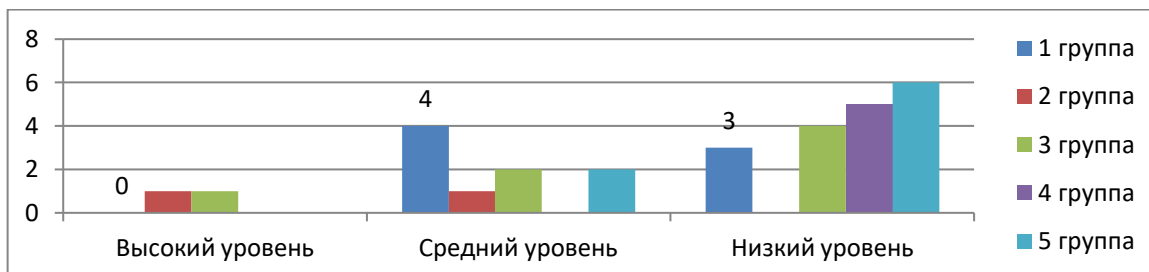
В сентябре 2021 г. было проведено обследование 30 детей по методике шкалы личностной тревожности (А.М. Прихожан), которая выявила следующие результаты:

Школьная тревожность.



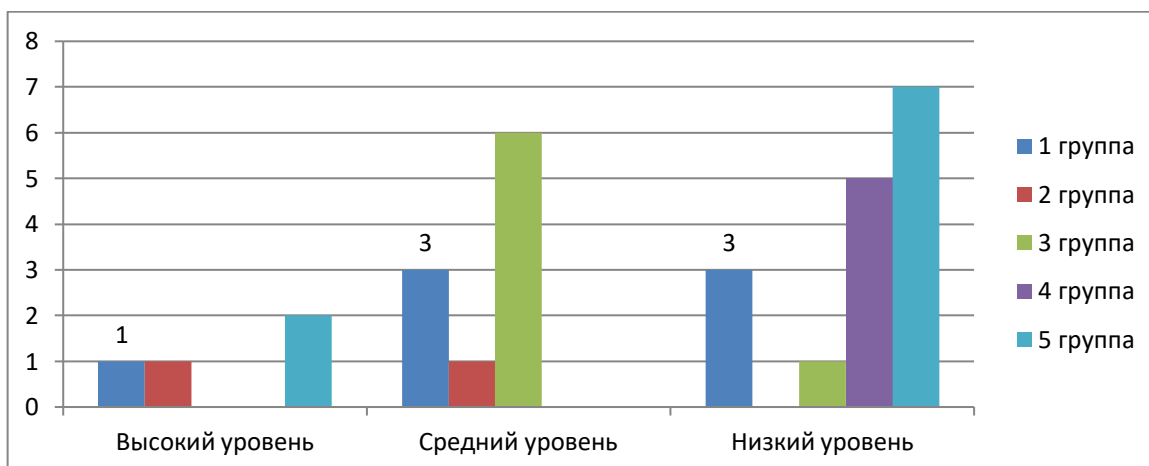
Высокий уровень школьной тревожности диагностирован в 1 группе у 2 детей (Андрей Б., Влад С.), в 3 группе у 1 (Иван К.), в 5 группе у 1 ребенка (Надя Р.). В 4 воспитательной группе детей с высоким уровнем школьной тревожности не выявлено.

Самооценочная тревожность.



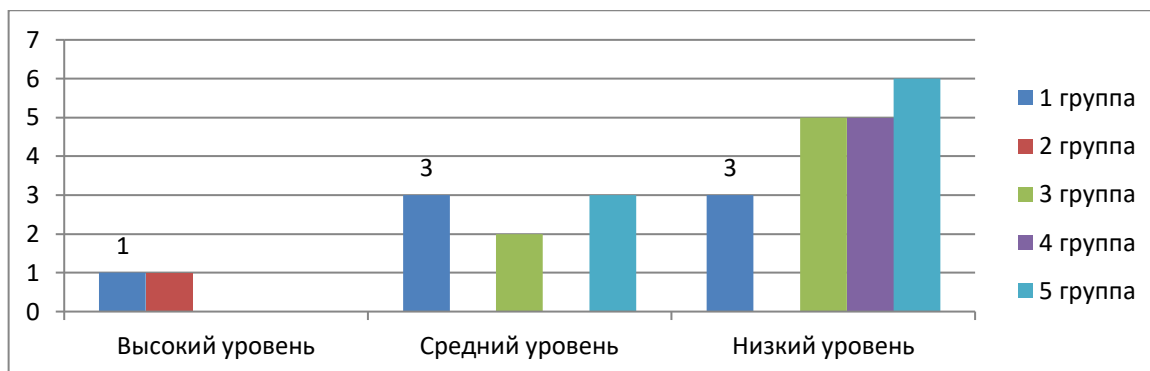
Высокий уровень самооценочной тревожности диагностирован у двух детей из 2 и 3 воспитательных групп (Полина Б., Дима Е.). В 1,4,5 группах детей с высоким уровнем самооценочной тревожности не выявлено.

Межличностная тревожность.



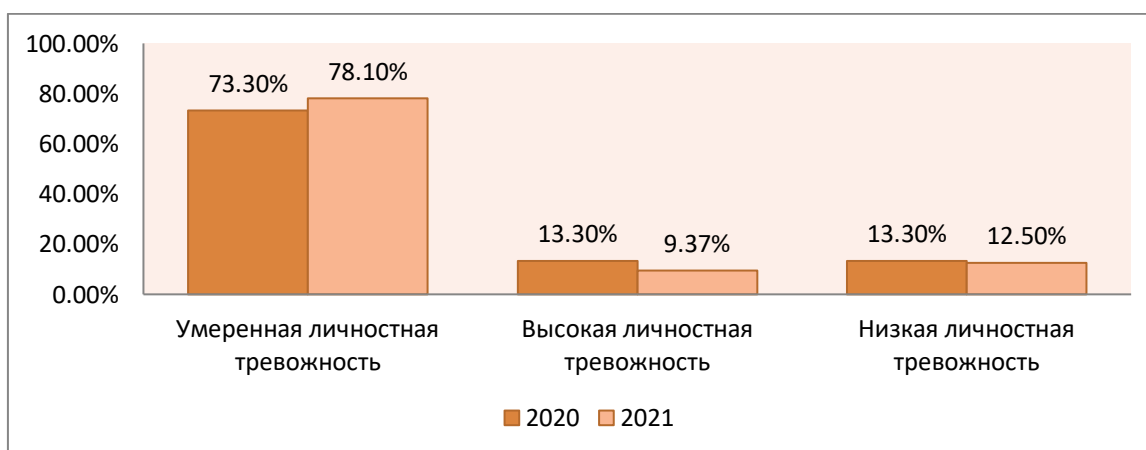
Высокий уровень межличностной тревожности диагностирован у двух детей из 1 и 2 воспитательной группы (Влад С., Полина Б.). В 3,4,5 группах детей с высоким уровнем межличностной тревожности не выявлено.

Общий уровень тревожности.



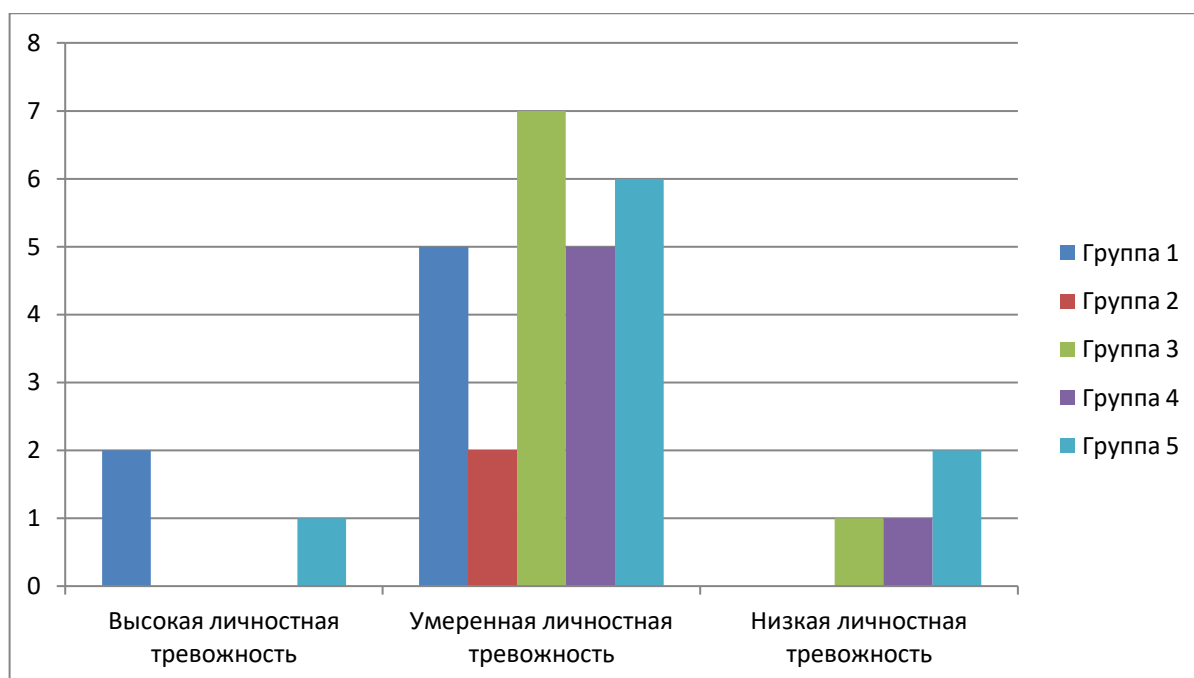
Высокий уровень общей тревожности диагностирован у двух детей из 1 и 2 воспитательных групп (Андрей Б., Полина Б.).

По тесту шкала личностной тревожности Спилберга (адаптация Ю.Л. Ханина) проведено обследование 32 детей. Данные представлены на диаграмме:



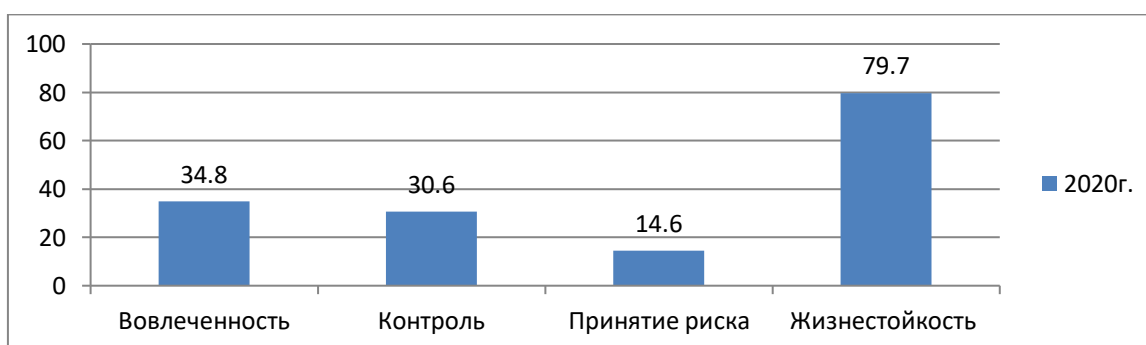
Сравнивая в динамике показатели 2020г. и 2021г., можно сделать вывод о том, что количество детей с высоким уровнем тревожности уменьшилось на 4%, с умеренным уровнем – увеличилось на 5%, с низким уровнем – уменьшилось на 1%.

Отдельно по группам:



В ноябре 2021 г. было проведено психологическое обследование воспитанников, направленное на выявление уровня сформированности жизнестойкости. Инструментом обследования выступал тест жизнестойкости (Д.А. Леонтьев, Е.И. Расказова).

Цель: Изучение ресурсов личности в процессе совладания с трудными жизненными ситуациями

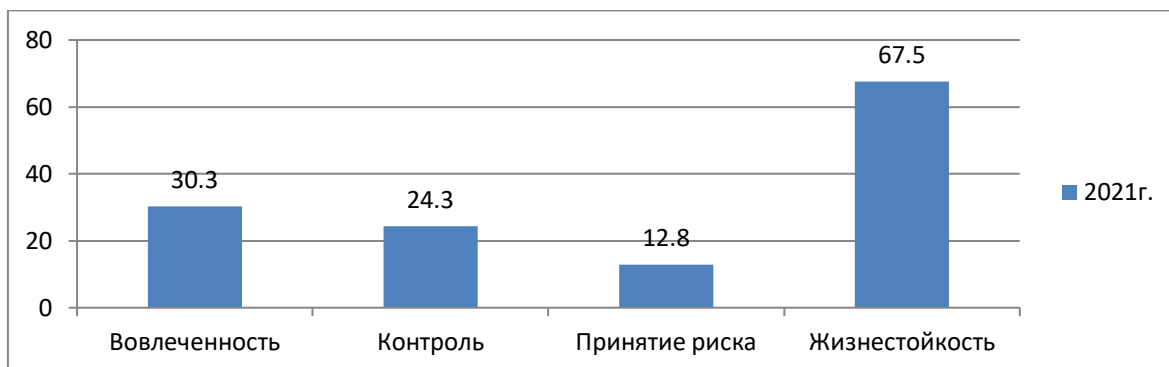


Вывод:

Уровень вовлеченности в пределах среднего уровня. Контроль в пределах нормы. Принятие риска в пределах среднего уровня. Жизнестойкость в пределах нормы.

Таким образом, результаты, полученные в ходе диагностики, свидетельствуют о том, что жизнестойкость у воспитанников в 2021 г. в пределах нормы.

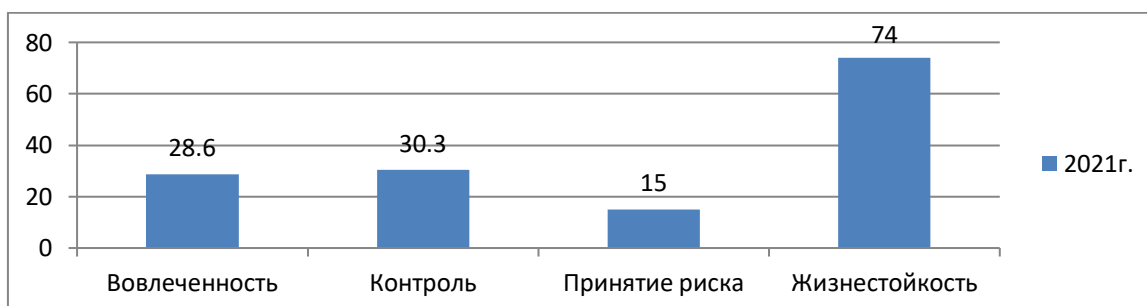
1 группа



Вывод:

Уровень вовлеченности в пределах среднего уровня. Контроль в норме. Принятие риска в пределах среднего уровня. Жизнестойкость в пределах нормы.

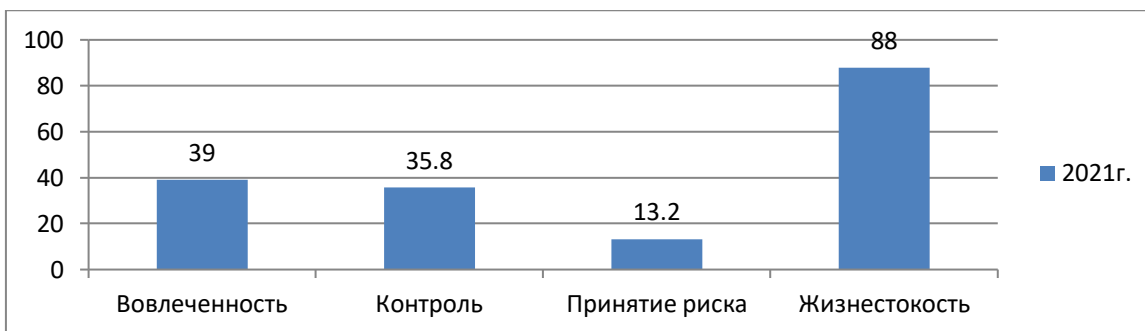
2 группа



Вывод:

Уровень вовлеченности на низком уровне. Контроль в норме. Принятие риска в пределах среднего уровня. Жизнестойкость в пределах нормы.

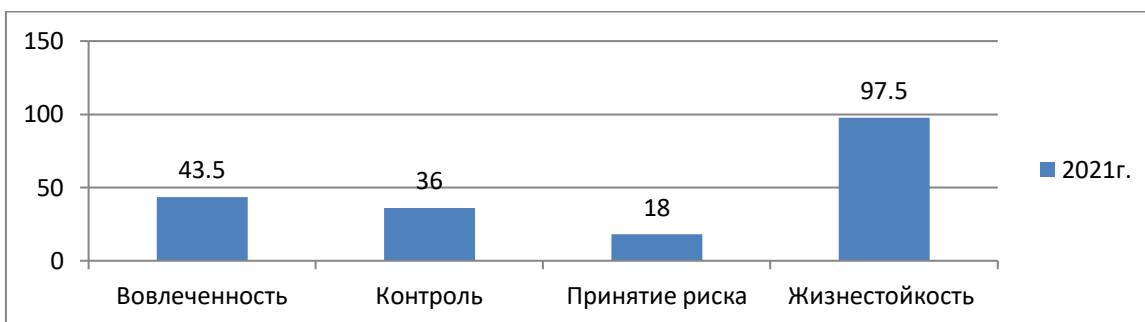
3 группа



Вывод:

Уровень вовлеченности в пределах среднего уровня. Контроль в норме. Принятие риска в пределах среднего уровня. Жизнестойкость в пределах нормы.

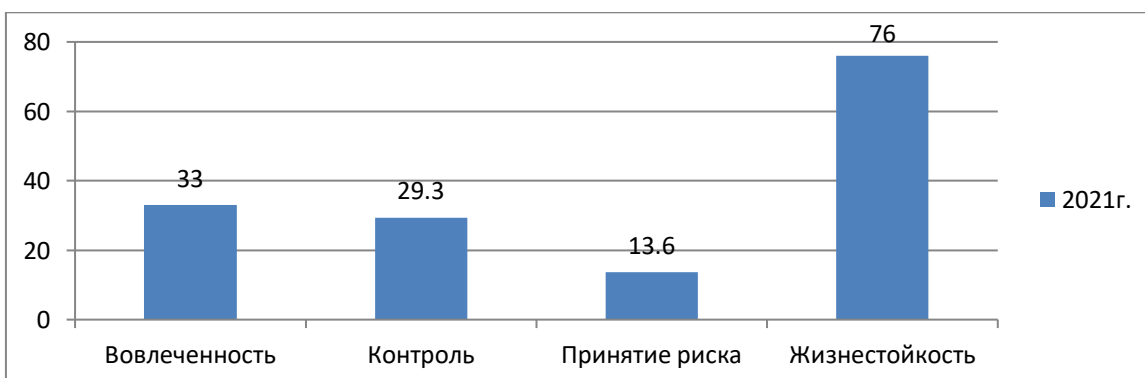
4 группа



Вывод:

Уровень вовлеченности на среднем уровне. Контроль в норме. Принятие риска в пределах среднего уровня. Жизнестойкость в пределах нормы.

5 группа



Вывод:

Уровень вовлеченности в пределах среднего уровня. Контроль на среднем уровне. Принятие риска в пределах среднего уровня. Жизнестойкость на среднем уровне.

В ноябре 2021 г. воспитанники центра были обследованы по методике «Выявления микроклимата группы». Результаты обследования представлены ниже.

Микроклимат 1 группа

№ п/п	Ф.И. ребенка	Числовое значение		Оценка уровня	
		2020год	2021год	2020год	2021год
1	Надя Б.	59	66	Высокая степень благоприятности ПМ	Высокая степень благоприятности ПМ
2	Валера С.	42	45	Средневысокая степень благоприятности ПМ	Средневысокая степень благоприятности ПМ
3	Даша С.	50	47	Средневысокая степень благоприятности ПМ	Средневысокая степень благоприятности ПМ
4	Сереза С.	39	31	Средняя степень благоприятности ПМ	Средняя степень благоприятности ПМ
5	Владислав С.	-	14	-	Низкая степень благоприятности ПМ
6	Андрей Б.	54	40	Высокая степень благоприятности ПМ	Средневысокая степень благоприятности ПМ
7	Маша Б.	47	48	Средневысокая степень благоприятности ПМ	Средневысокая степень благоприятности ПМ
8	Паша К.	43	45	Средневысокая степень благоприятности ПМ	Средневысокая степень благоприятности ПМ
	Итого по группе:	41,75	42	Средневысокая степень благоприятности психологического микроклимата	Средневысокая степень благоприятности психологического микроклимата

Психологический микроклимат в группе в 2020 г. находился на средневысоком уровне благоприятности, в 2021 г. данный количественный показатель увеличился на 2% и остался на том же средневысоком уровне. Надя Б. в 2020 г. и в 2021 г. отмечает высокую благоприятность микроклимата (59/66), Андрей Б. и Даша С., отмечали высокий уровень психологического комфорта в группе 2020г., а в 2021г., уровень снижен до средневысокой степени. Маша Б., Павел К., Валера С., отмечают средневысокую степень благоприятности микроклимата. Сережа С. испытывает по-прежнему среднюю степень благоприятности микроклимата. Низкую степень благоприятности испытывает один воспитанник Влад С. Общее значения показателя психологического комфорта в группе 42,0, что соответствует о средневысокой степени благоприятности микроклимата, в 2020 г. данный показатель составлял 41,75 и находился на таком же средневысоком уровне.

Микроклимат 2 группа

№ п/п	Ф.И. ребенка	Числовое значение		Оценка уровня	
		2020год	2021год	2020год	2021год
1	Полина Б.	46 баллов	52 балла	Средневысокая степень благоприятности ПМ	Высокая степень благоприятности ПМ
2	Дима А.	-	40 баллов	-	Средневысокая степень благоприятности ПМ
3	Максим К.	40 баллов	38 баллов	Средневысокая степень благоприятности ПМ	Средняя степень благоприятности ПМ
4	Нина Д.	51	-	Высокая степень благоприятности ПМ	-
	Итого по группе:	45,6	43,3	Средневысокая степень благоприятности ПМ	Средневысокая степень благоприятности ПМ

Психологический микроклимат в группе находится на средневысокой степени благоприятности (количественный показатель уменьшился на 2,3). Полина Б., испытывают высокую комфортность, годом ранее была средневысокая степень благоприятности психологического микроклимата. Дима А. отмечает средневысокая степень благоприятности ПМ. Максим К. отмечал в 2020г, средневысокую степень благоприятности микроклимата, а в 2021г., среднюю степень благоприятности микроклимата.

Микроклимат 3 группа

№ п/п	Ф.И. ребенка	Числовое значение		Оценка уровня	
		2020год	2021год	2020год	2021год
1	Кристина Е.	44 балла	55 баллов	Средневысокая степень благоприятности ПМ	Высокая степень благоприятности ПМ
2	Дима Е.	57 баллов	59 баллов	Высокая степень благоприятности ПМ	Высокая степень благоприятности ПМ
3	Иван Е.	51 балл	39 баллов	Высокая степень благоприятности ПМ	Средняя степень благоприятности ПМ
4	Анна Б.	47 баллов	60 баллов	Средневысокая степень благоприятности ПМ	Высокая степень благоприятности ПМ
5	Иван К.	-	32 балла	-	Средняя степень благоприятности ПМ
6	Влад Б.	17 баллов	55 баллов	Средне низкая благоприятность ПМ	Высокая степень благоприятности ПМ
7	Таня Е.	51 балл	52 балла	Высокая степень благоприятности ПМ	Высокая степень благоприятности ПМ
	Итого по группе:	45,7	50,3	Средневысокая степень благоприятности ПМ	Высокая степень благоприятности ПМ

Психологический микроклимат в группе в высокой степени благоприятности, в 2021 г. данный показатель увеличился на 4,6 по сравнению с 2020 г. (была средневысокая степень благоприятности ПМ).

Дима Е., Таня Е., по-прежнему испытывают высокую степень благоприятности микроклимата. Кристина Е., Анна Б., стали испытывать высокую степень благоприятности микроклимата, в 2020 г. была средневысокая. У Влада Б. степень благоприятности микроклимата, по сравнению с прошлым годом, выросла со средне низкой до высокой в этом году. Иван К., испытывает среднюю степень благоприятности психологического микроклимата.

Микроклимат 4 группа

№ п/п	Ф.И. ребенка	Числовое значение		Оценка уровня	
		2020г.	2021г.	2020год	2021год
1	Динара К.		-	-	-
2	Карина К.	-	60	-	Высокая степень благоприятности ПМ
3	Максим К.	52	51	Высокая степень благоприятности ПМ	Высокая степень благоприятности ПМ
4	Никита К.	-	55	Средневысокая степень благоприятности ПМ	Высокая степень благоприятности ПМ
5	Игорь П.	52	60	Высокая степень благоприятности ПМ	Высокая степень благоприятности ПМ
6	Рома П.	56	60	Высокая степень благоприятности ПМ	Высокая степень благоприятности ПМ
7	Максим М.	48	54	Средневысокая степень благоприятности ПМ	Высокая степень благоприятности ПМ
8	Катя П.	54	60	Высокая степень благоприятности ПМ	Высокая степень благоприятности ПМ
9	Алина К.	60	60	Высокая степень благоприятности ПМ	высокая степень благоприятности ПМ
Итого по		53,6	57,5	Высокая степень	Высокая степень

группе:			благоприятности ПМ психологическог о микроклимата	благоприятности ПМ психологического микроклимата
---------	--	--	--	---

Психологический микроклимат в группе в 2020 г. находился на высоком уровне благоприятности, в 2021 г. количественный показатель больше на 3,4, оставшись в пределах этого уровня. Все дети группы ощущают высокую степень благоприятности микроклимата. Никита К., Максим М., по сравнению с 2020 г. стали испытывать высокую степень благоприятности психологического микроклимата (в 2020г. была средневысокая).

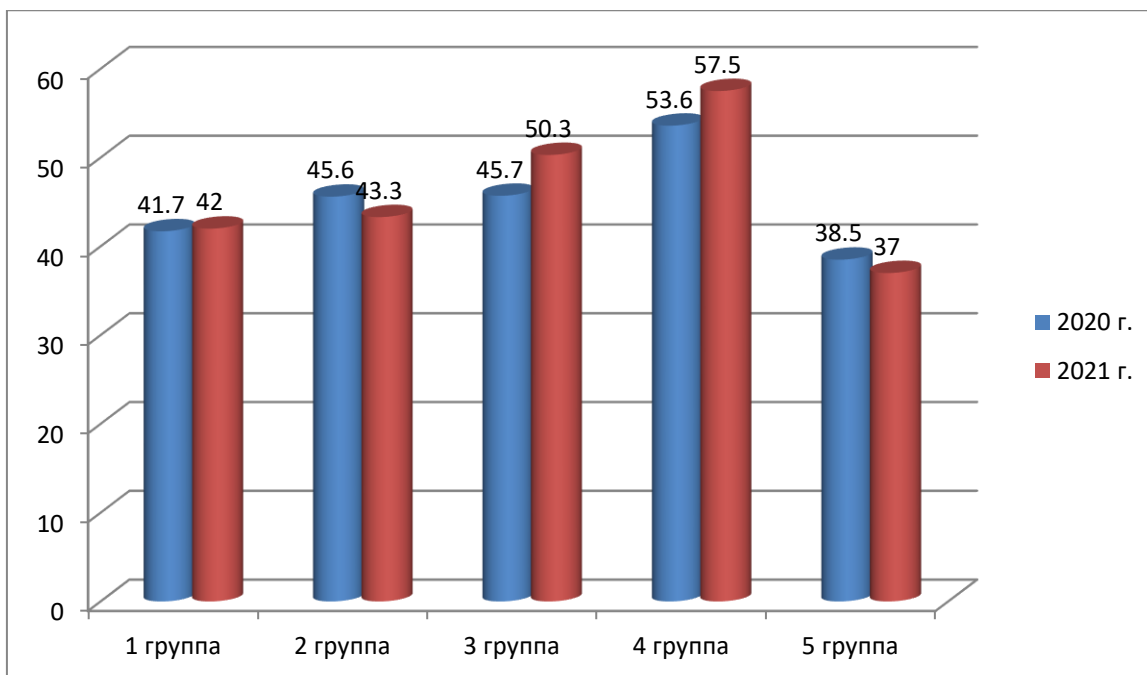
Микроклимат 5 группа

№ п/ п	Ф.И. ребенка	Числовое значение		Оценка уровня	
		2020год	2021год	2020год	2021год
1	Паша Р.	54	26	Высокая степень благоприятности ПМ	Средне низкая степень благоприятност и ПМ
2	Саша Ч.	26	45	Средне низкая степень благоприятности ПМ	Средняя степень благоприятност и ПМ
3	Надя Р.	37	34	Средняя степень благоприятности ПМ	Средняя степень благоприятност и ПМ
4	Лена Г.	54	57	Высокая степень благоприятности ПМ	Высокая степень благоприятност и ПМ
5	Оля К.	-	34	-	Средняя степень благоприятност и ПМ
6	Евгений Ч.	50	36	Высокая степень благоприятности ПМ	Средняя степень благоприятност и ПМ
7	Артем Р.	10	27	Низкая степень благоприятности ПМ	Средне низкая степень благоприятност

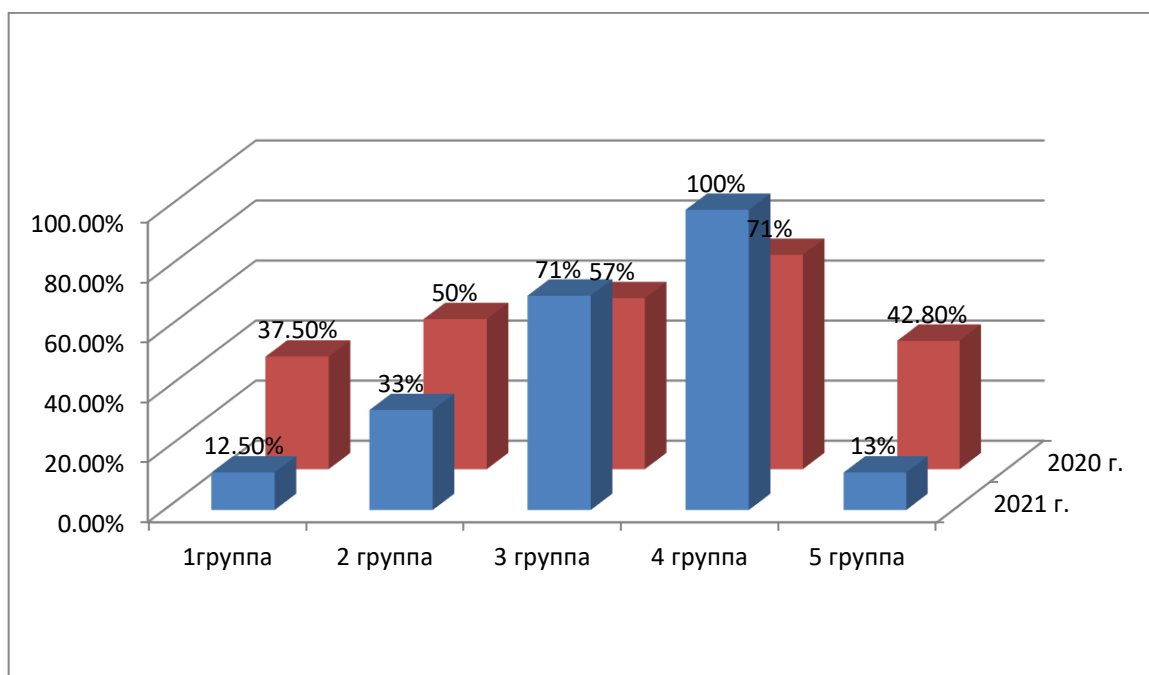
					и ПМ
8	Тимофей Р.	39	37	Средняя степень благоприятности ПМ	Средняя степень благоприятности и ПМ
	Итого по группе:	38,5	37,0	Средняя степень благоприятности ПМ	Средняя степень благоприятности и ПМ

Психологический микроклимат в семье в 2020 г. находился на средней степени благоприятности микроклимата, в 2021г. остался прежним и находится в средней степени благоприятности микроклимата, уменьшившись на 1,5. Лена Г. по-прежнему чувствует себя достаточно комфортно, показатель находится в пределах высокого уровня благоприятности. Среднюю степень благоприятности микроклимата испытывают, как и в прошлом году, Надя Р., Тимофей Р. У Саши Ч. в 2020 г. была средне низкая степень благоприятности, а стала средняя степень благоприятности ПМ. У Паши Р., Евгения Ч. в 2020г. была высокая степень благоприятности, а стала в 2021 г. средняя степень благоприятности психологического микроклимата. Артем Р. в 2020г. испытывал низкую степень благоприятности, в 2021г. средне низкую степень благоприятности психологического микроклимата.

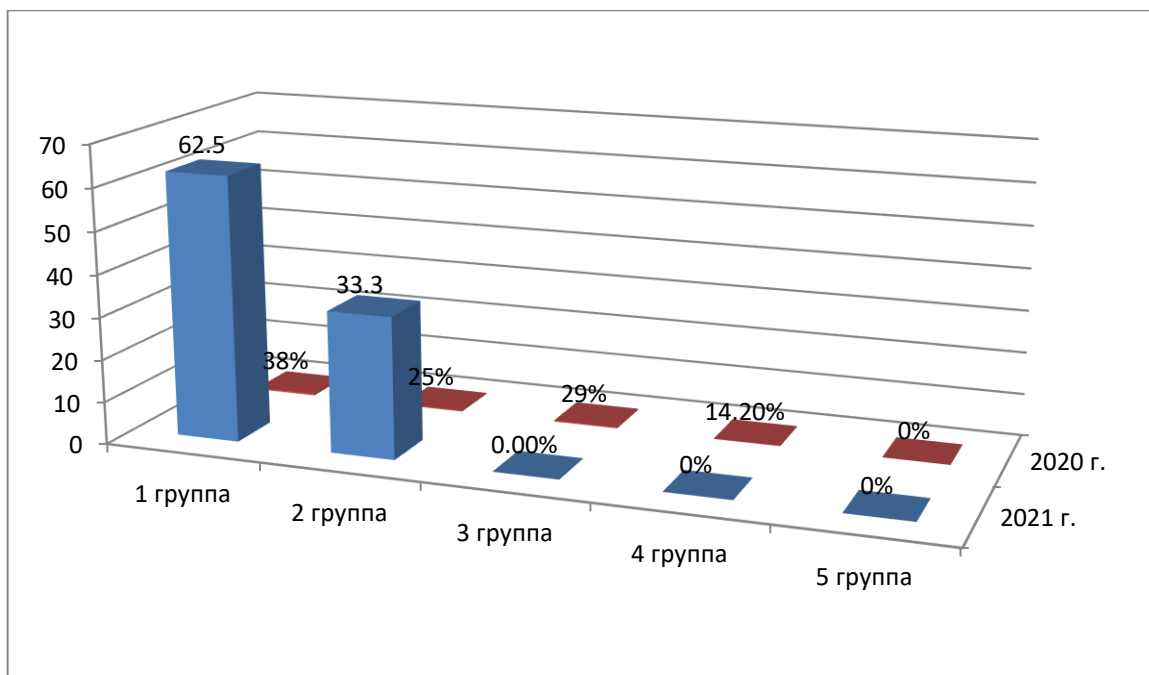
Степень благоприятности микроклимата по группам.



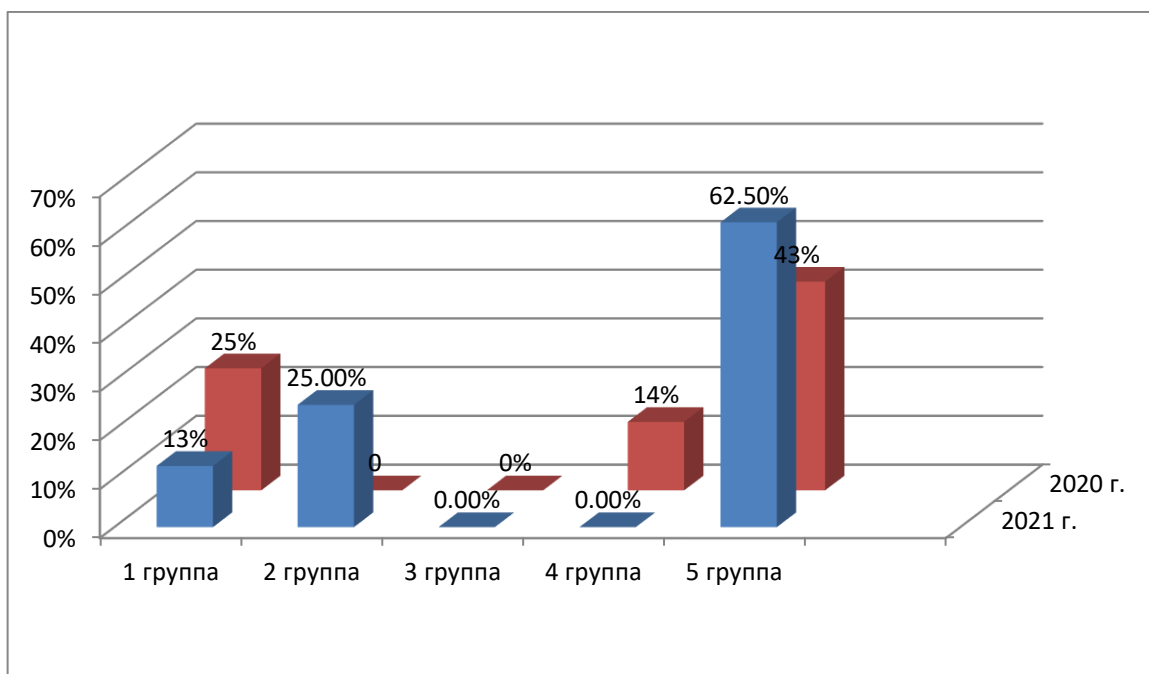
Дети с высоким уровнем психологического комфорта.



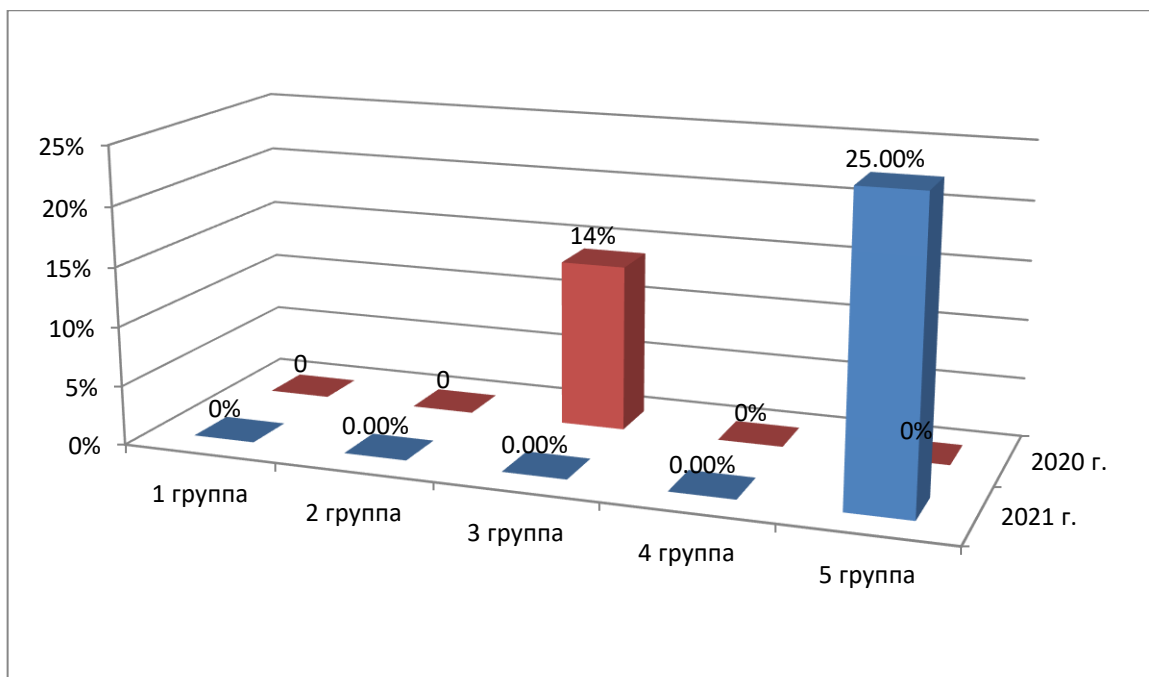
Дети со средневысоким уровнем психологического комфорта.



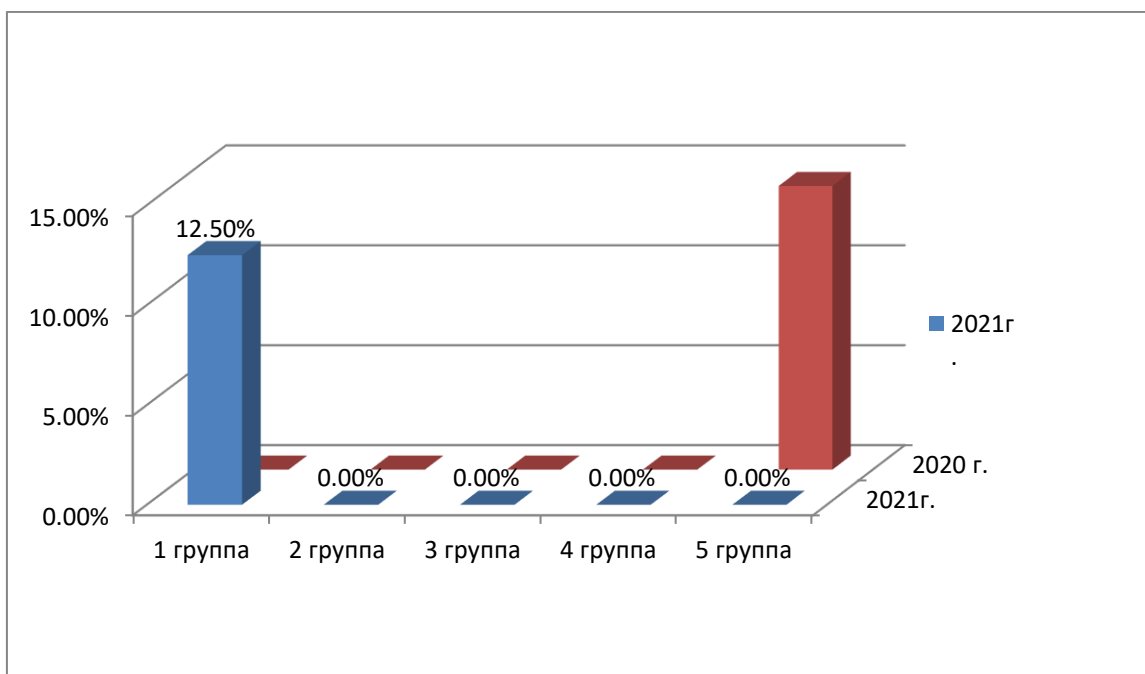
Дети со средним уровнем психологического комфорта.



Дети со средне - низким уровнем психологического комфорта.



Дети с низким уровнем психологического комфорта.



Таким образом, работа, направленная на улучшение благоприятности микроклимата, недостаточно эффективно была проведена с воспитанниками 2 и 5 группы (произошло незначительное снижение уровня благоприятности

микроклимата), в 1,3,4 группе отмечена положительная динамика улучшения микроклимата.

В сентябре 2021 года была проведена диагностика степени комфортного пребывания и благополучия воспитанников в учреждении по запросу ППМС центра.

Для диагностики были использованы психодиагностические методики: экспресс-цветодиагностика эмоциональных состояний ребенка А.М.Эткинда, беседа с детьми и наблюдение. В обследовании приняли участие 20 воспитанников организации.

По результатам диагностики воспитанников выявлено следующее.

В коллективе преобладает спокойный тон взаимоотношений. Отношения стоятся на принципах сотрудничества, взаимной помощи (к воспитателям всегда можно обратиться за помощью), доброжелательности (воспитатели характеризуются строгими, но справедливыми и добрыми). В отношениях преобладают одобрение и поддержка, критика высказывается с добрыми пожеланиями (критика и замечания высказываются спокойным тоном, педагоги всегда объясняют воспитанникам, что он сделал не так и как это исправить).

Из 20 подопечных лишь у одного воспитанника нет отрицательных эмоциональных ассоциаций ни на один предъявленный стимул. У остальных 19 человек отрицательные эмоции вызывают 2 и 3 стимула. Это, как правило, либо «мама», либо «воспитатель», либо «я сам».

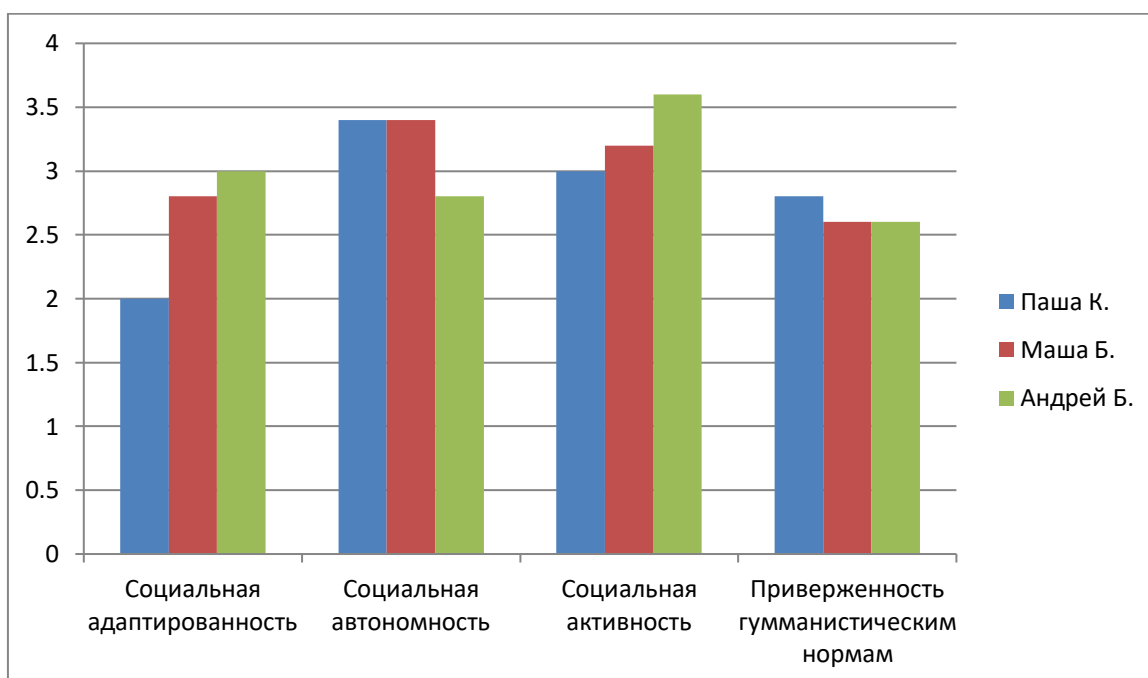
В коллективе существуют нормы справедливого и уважительного отношения ко всем его членам, помогают новичкам. Педагоги всегда поддерживают слабых и малышей, выступают в их защиту. В отношениях между группами внутри коллектива существует взаимное расположение, понимание, сотрудничество.

По результатам анализа диагностики выявлено, что большая часть воспитанников оценивает свое эмоциональный фон в центре как позитивный. Негативная оценка и психоэмоциональное напряжение выявлено у одного воспитанника, у 19 человек высокая степень благоприятности социально-психологического климата.

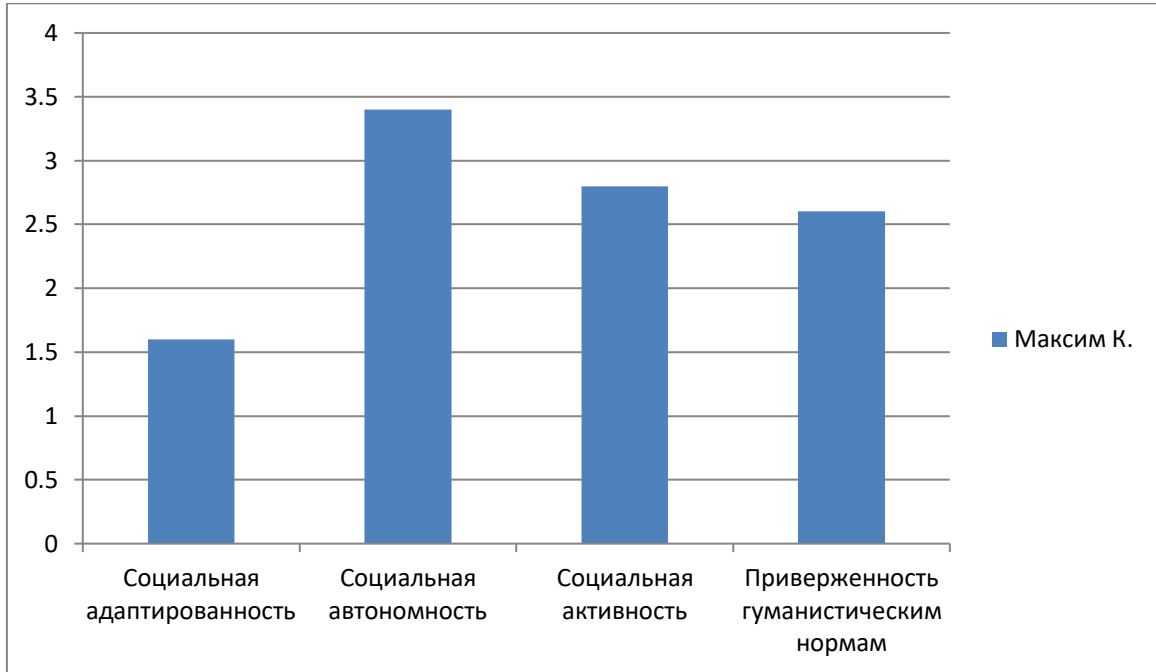
Методика для изучения социализированности личности учащегося

(М.И. Рожкова).

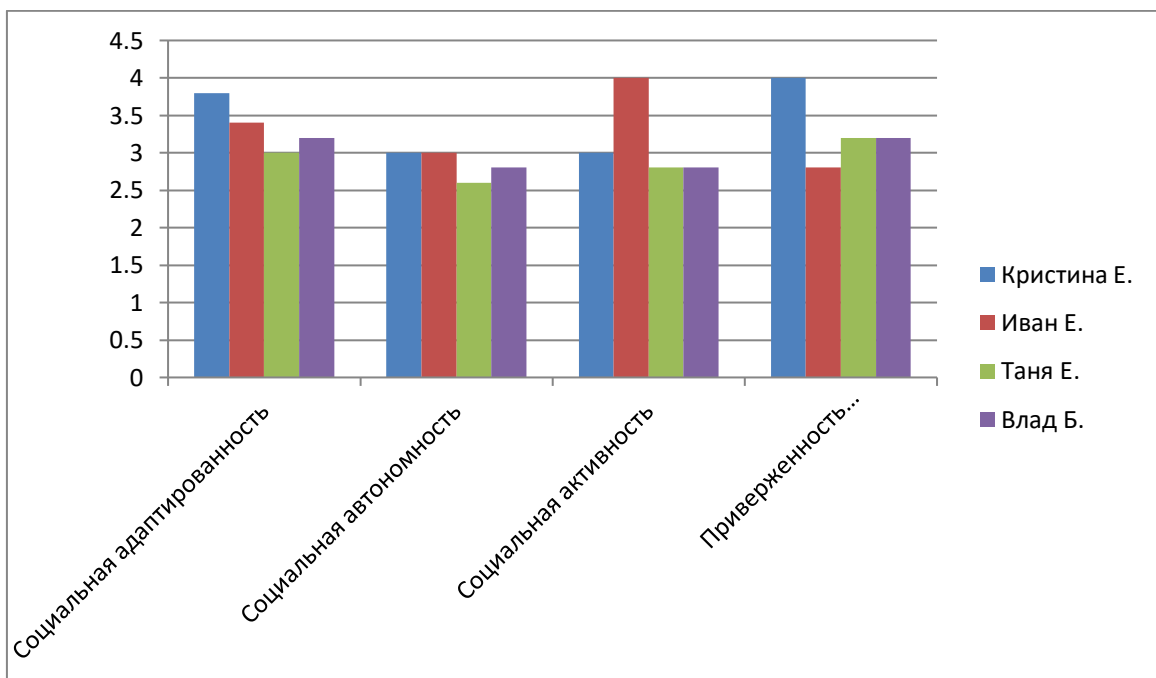
1 группа



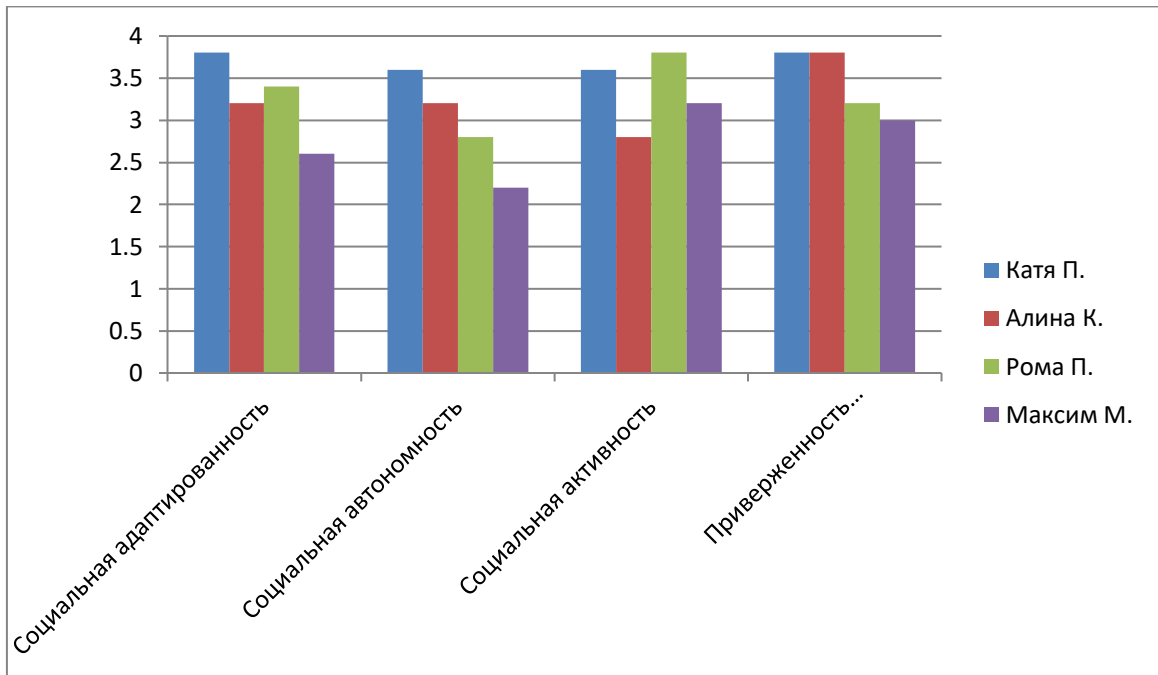
2 ГРУППА



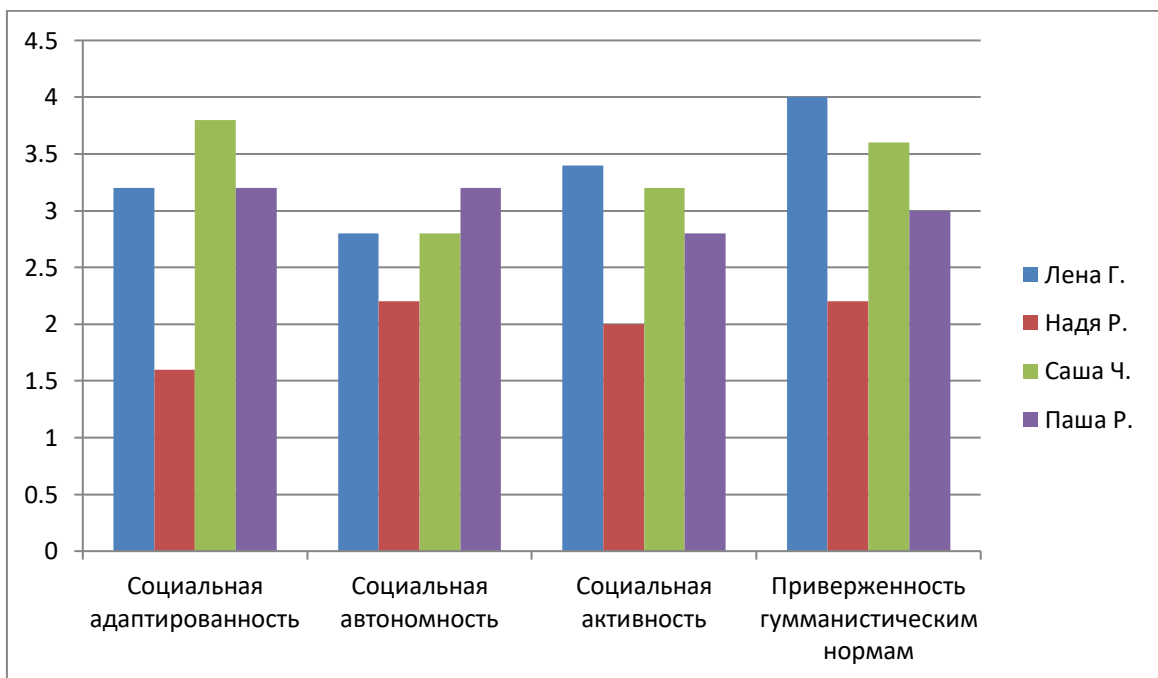
3 ГРУППА



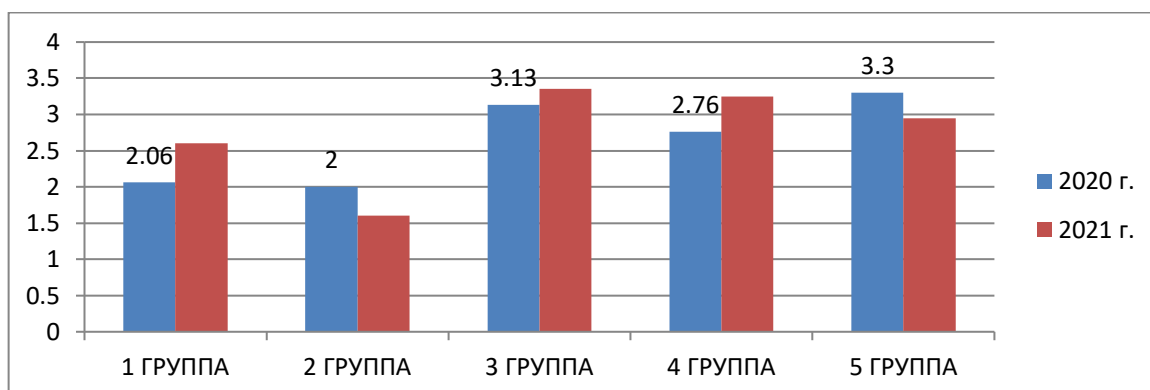
4 ГРУППА



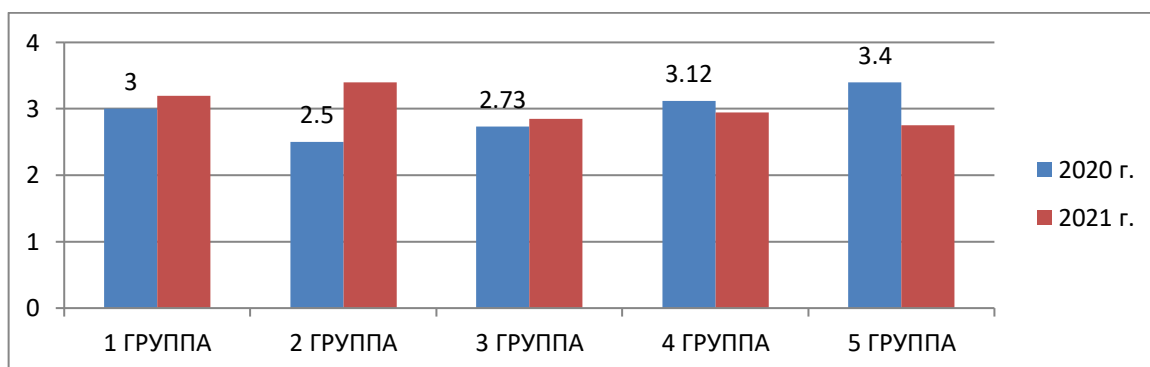
5 ГРУППА



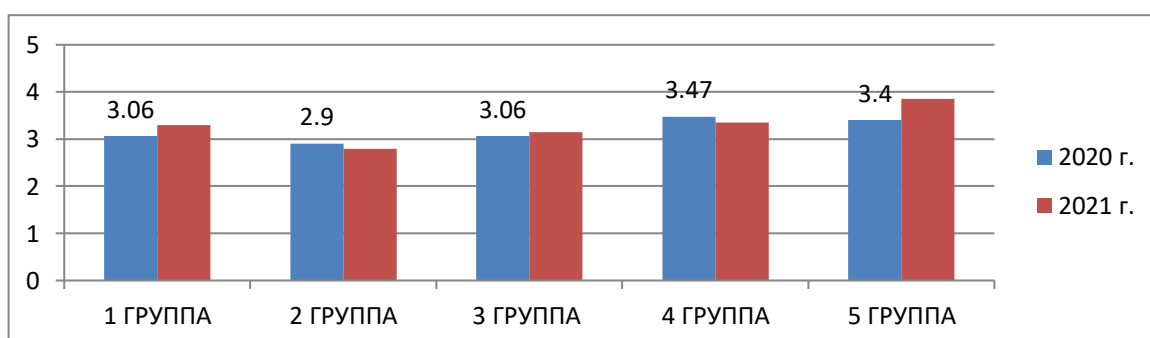
Социальная адаптированность



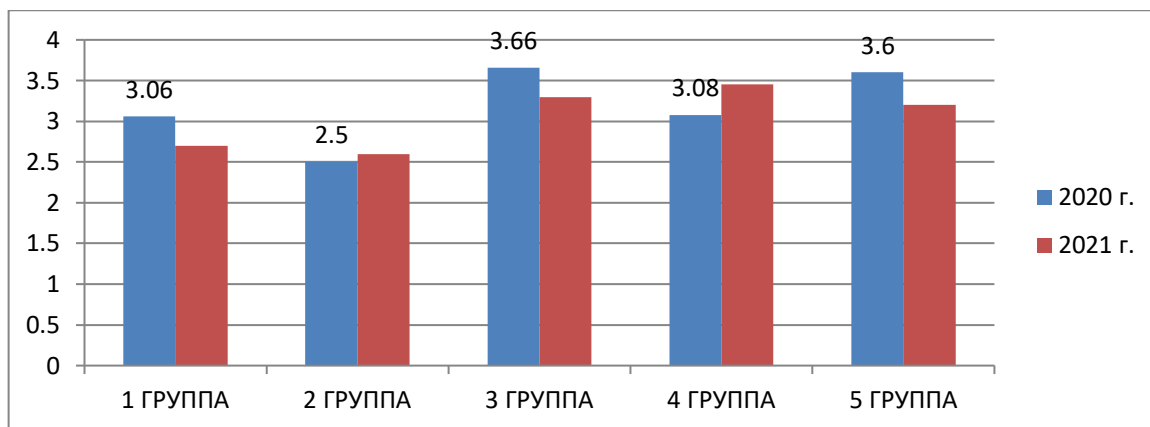
Социальная автономность



Социальная активность



Приверженность гуманистическим нормам жизнедеятельности



Сравнивая в динамике, можно заметить, что уровень социальной адаптированности вырос в 1,3,4 группах. Понизился во 2,5 группе. Уровень социальной автономности вырос в 1,2,3 группах. Понизился в 4,5 группе. Уровень социальной активности вырос в 1,3,5 группах. Понизился во 2,4 группе. Уровень приверженности гуманистическим нормам жизнедеятельности вырос во 2,4 группе. Понизился в 1,3,5 группе.

Психокоррекционная и развивающая работа

Групповая и индивидуальная психокоррекционная и развивающая работа осуществлялась по направлениям, со следующими детьми:

Занятия по программе психологической реабилитации детей подвергшихся жестокому обращению «Добрые перемены».

Данная программа стартовала в нашем учреждении с октября 2020года. В программе 2 этапа. Первый этап работы выглядел следующим образом:

Была определена группа детей, участвующих в проекте, которым требуется реабилитация. Количество детей -12 человек, разделены на 2 подгруппы, возраст от 9 до 13 лет.

Был проведен подготовительный этап работы с травматическим опытом ребенка, включающий в себя: заполнение «Карты сведений о жизни ребенка», источником для заполнения которой были: личное дело, медицинская карта, беседа с воспитателем.

Было проведено тестирование с каждым ребенком на определение показателей актуального уровня развития, проведено интервьюирование детей о полученном травматическом опыте, для выявления кризисных

ситуаций и психологических травм в жизни ребенка, сформирован позитивный контакт с детьми. В основном психологические травмы, с которыми дети попали в проект, связаны с изъятием из семьи, физическим насилием и пренебрежением нуждами ребенка. Из 12 детей – 4 ребенка с вторичным отказом (возвращенных из-под опеки). Первый этап по подготовке к проработке травматического переживания у детей начался в начале февраля, в форме групповых занятий.

Все дети посещали занятия, проводилось по 2 занятия в неделю каждая подгруппа. На конец марта 1 этап, 10 модулей по 2 занятия окончен. После окончания каждого модуля с членами рабочей группы были обсуждены результаты и внесены в индивидуальные карты детей. Проведенные занятия выстраивались в соответствии с рекомендованной программой.

Все дети мотивированы на участие в групповых занятиях, сформирована атмосфера групповой безопасности, дети адаптированы для работы в группе. Обучены способам релаксации, могут распознавать и выражать эмоции. Те дети, которые на момент начала занятий чувствовали себя скованно и не уверенно, в ходе занятий приобретали уверенность, улучшили свои коммуникативные навыки (Полина Б., Дима Е.). Например, один из детей (Валера С.) к концу занятия во время визуализации обязательно снимает с себя часть одежды, выражая тем самым как ему необходимы тактильные ощущения, что говорит о его полном доверии и расслабленности. Бывает, что некоторые дети (Женя Ч., Андрей Б., Дима А.) не могут расслабиться во время визуализации, но в это время они не мешают другим детям, тем самым выражая свое уважение к группе.

Некоторые трудности были связаны с формированием навыка работы в группе, в самом начале занятий. Некоторые дети вели себя гиперактивно на занятиях, но это в основном группа детей (2), где есть дети с ОВЗ.

С апреля по сентябрь 2021 года 2 этап программы:

Были запланированы и выполнены мероприятия по проработке психотравмирующих переживаний у детей (групповые и индивидуальные занятия).

Проведение индивидуальных и групповых занятий педагога-психолога с детьми с целью актуализации травматического опыта и эмоционального отреагирования, а также анализ и коррекция когнитивных искажений, посредством полученной информации.

За этот период с 01.04.2021 по 30.09.2021 г. были проведены 20 групповых занятий с детьми (модуль 6-11), а также по 5 индивидуальных занятий с каждым ребенком. По завершению каждого модуля были обсуждены результаты членами рабочей группы, внесены в индивидуальные карты.

По реализации запланированных мероприятий были получены следующие результаты: дети с желанием принимали участие в групповых занятиях, многие дети без стеснения рассказывали о своем травмирующем опыте, не боясь получить негативную обратную связь.

По ходу проведения индивидуальных и групповых занятий выяснилось, что не все дети были готовы к проработке своего травмирующего опыта, иногда, попросту, не идя на контакт с педагогом-психологом и другими участниками группы.

В связи с тем, что на период летних каникул часть детей были временно переданы в семьи граждан, остальные дети находились в санаториях и летних оздоровительных лагерях, занятия не проводились.

Направление по профориентации воспитанников

Проводились занятия по программе психологической подготовки учащихся выпускных классов к сдаче ЕГЭ, ОГЭ «Лицом к лицу с экзаменом». (Кристина А., Нина Д., Таня Е., Максим М.) Было поведено: 8 занятий. Дети проявляли заинтересованность в посещении занятий. Все воспитанники предвыпускного периода, определились с экзаменами, которые будут сдавать, с учебными заведениями, в которых планируют продолжить обучения. При выборе специальности, детьми и педагогами (которыми оказывалась помощь в профессиональном самоопределении) учитывались склонность, способности и возможности воспитанника, а также специфика работы и медицинские показатели.

Таня Е., Наташа С. после окончания 9 классов успешно поступили в СПО, по месту обучения жалоб нет. Максим М. продолжил обучение в 10 классе. Кристина А. неуспешно сдала ЕГЭ, в ВУЗ не поступила, также обучается в СПО, по месту проживания и обучения жалоб нет. Нина Д. успешно сдала ЕГЭ поступила в Академию Следственного комитета г. Санкт Петербурга.

При организации коррекционно-развивающей работы в следующем году особое внимание необходимо уделить развитию коммуникативных навыков, развитию эмоционально-волевой сферы, профилактике последствий жестокого обращения.

Консультативная работа

Консультативная работа проводилась с воспитанниками, выпускниками, замещающими родителями и детьми из замещающих семей, кровными родителями. Основные запросы касались межличностных проблем, проблем связанных с учебной, адаптацией, с разрешением конфликтных ситуаций, проблем в эмоционально волевой сфере, детско родительских отношениях и др.

С педагогами консультативная работа заключалась в оказании помощи при подборе методической литературы, уточнении характеристик воспитанников, в выдаче различных рекомендаций по взаимодействию с детьми, с учетом возрастных, психологических особенностей, организации индивидуальной работы с воспитанниками, другие различные рекомендации. Была проведена групповая консультация «Что такое синдром профессионального выгорания», где педагоги были ознакомлены с результатами диагностики профессионального выгорания, факторами, влияющими на выгорание, методами преодоления и профилактики синдрома профессионального выгорания.

Экспертная работа

В 2021 году было проведено 10 заседаний ПМПк.

В течение года проводилось обследование вновь прибывших детей.

Повторное обследование с целью изучения динамики развития воспитанников, обучающихся по программе для коррекционных школ под ред. В.В Воронковой.

Комплексное изучение динамики развития воспитанников, обучающихся в специальных (коррекционных) классах 7 вида для изучения динамики развития воспитанников.

Медико-психолого-педагогическое диагностирование воспитанников при поступлении в 1 класс.

Обследование воспитанников обучающихся в 1,5 классах, с целью выявления проблем в адаптации к обучению.

В результате проведения повторных ПМПк удалось выявить положительную динамику в развитии детей, состоящих на динамическом наблюдении, обучающихся по программе для коррекционных школ под ред. В.В. Воронковой по результатам обследования. Необходимо продолжить комплексное изучение динамики развития воспитанников, обучающихся в специальных (коррекционных) классах 7 вида. Дети, которые по решению ЦПМПк дублируют программу обучения в 1 классе, по итогам успеваемости за год, будут рассмотрены на ПМПк и ЦПМПк для определения дальнейшей программы обучения.

Психологическое просвещение

В марте 2021 г. на тематическом стенде был размещен материал «Психологическая подготовка к экзаменам».

Были подготовлены следующие сообщения на Административные совещания, педагогические советы, методические объединения и методические советы:

- 1) Анализ деятельности Службы сопровождения замещающих семей за 2020 год.
- 2) Психологическая помощь выпускникам, постинтернатное сопровождение.
- 3) Организация деятельности Службы оказания помощи в социальной адаптации выпускникам.
- 4) Определение выпускников.
- 5) Организация деятельности службы сопровождения замещающих семей.
- 6) Организация деятельности службы содействия устройству воспитанников в семьи граждан.
- 7) Профессиональное выгорание педагогов.
- 8) Педагогическая и психологическая подготовка будущих выпускников к ГИА.

- 9) Готовность подростков к выпуску из учреждения.
- 10) Профилактика профессионального выгорания педагогов.

Также для повышения уровня психологической компетентности педагогов был озвучен результат и проведен сравнительный анализ диагностики психологического микроклимата, психологического статуса воспитанников.

Организационно-методическая работа

- 1) Планирование работы на год совместно с органами опеки и попечительства г. Заринска и Заринского района.
- 2) Разработка памяток « Как преодолеть волнение во время экзамена».
- 3) Участие в совете профилактики.
- 4) Анализ деятельности за год (отчет).

Служба по сопровождению замещающих семей.

№ п/п	Наименование показателя	1 кварта л	2 кварта л	3 кварта л	4 кварта л	ИТОГ О
1	Общее количество замещающих семей в муниципальных образованиях (в соответствии с перечнем, утвержденным пунктом 1.5 приказа Главного управления № 1224 от 03.07.15) (далее - "МО")	142	135	136	134	134
1.1	в них подопечных	216	208	207	208	208
2	Количество заключенных за отчетный период договоров о сопровождении замещающих семей	0	3	0	3	6
3	Общее количество индивидуальных консультаций, занятий, полученных замещающими родителями, из них:	4	14	7	16	41
	педагога-психолога	3	6	4	10	23
	социального педагога	0	4	3	2	9
	юрисконсульта					0

	учителя-логопеда	1	2	0	2	5
	учителя-дефектолога					0
	врача-педиатра	0	2	0	2	4
3. 1	Общее количество замещающих родителей, получивших индивидуальные консультации, принявших участие в занятиях					0
4	Общее количество индивидуальных консультаций, занятий, полученных подопечными, из них:	1	8	2	19	30
	педагога-психолога	1	8	2	19	30
	социального педагога	0	0	0	0	0
	юрисконсульта					0
	учителя-логопеда	0	0	0	0	0
	учителя-дефектолога					0
	врача-педиатра	0	0	0	0	0
4. 1	Общее количество подопечных, получивших индивидуальные консультации, принявших участие в занятиях	1	5	2	3	11
5	Количество замещающих семей, получивших психолого-педагогическую и медико-социальную помощь в групповых формах работы	0	14	0	0	14
5. 1	в них детей (подопечных и родных)	0	29	0	0	29
5. 2	в них родителей	0	19	0	0	19
6	Количество мероприятий, организованных для замещающих семей, из них:	0	2	0	0	2
6. 1	на базе центра	0	1	0	0	1
6. 2	на базе других организаций	0	1	0	0	1
7	Количество замещающих	0	0	0	0	0

	семей, которым оказано кризисное сопровождение					
7.1	в них подопечных	0	0	0	0	0
7.2	из них помещенных на полное государственное обеспечение в организации для детей-сирот и детей, оставшихся без попечения родителей	0	0	0	0	0

Мероприятия, организованных для замещающих семей

1) 27.05.2021г. Краевая конференция для замещающих родителей «Замещающая семья в диалоге с социумом: потребности, ответственность, ресурсы»

2) 10.03.2021-09.04.2021г. Краевой творческий конкурс "#ФинансыТворчествоСемья". Совместно с замещающей семьей из Заринского района подготовили презентацию мультфильм и стали лауреатами конкурса.

При организации работы по сопровождению замещающих семей были использованы возможности онлайн консультирования, дополнен банк данных электронных адресов замещающих семей, реестр многодетных замещающих семей. Также в 2021 г. создана собственная база кандидатов в замещающие родители из числа прошедших обучение в АЗС.

На декабрь 2021 года на сопровождении находится 3 семьи, разработан план сопровождения, дети и родители посещают занятия.

В Академии Замещающей семьи в 2021 году прошли обучение и получили свидетельство 21 человек. Обучение проходило в очно заочном формате с применением дистанционных технологий.

Итак, подводя итог анализу своей деятельности, можно сделать вывод о том, что в работе есть положительные результаты и недостатки.

Положительными результатами работы считаю, то, что дети научились высказывать свое мнение, стали увереннее в себе, повысилась самооценка, нет ситуаций агрессивного поведения.

Важным считаю проработку травматического опыта у некоторых детей.

Отсутствие самовольных уходов.

Положительным результатом работы, также является повышение уровня благоприятности психологического микроклимата в 1,3,4 групповых коллективах.

В 2021 году 7 детей центра переданы в семьи.

Недостатком в работе, считаю, снижение уровня психологического микроклимата во 2 и 5 группе.

Не все дети, участвующие в групповых занятиях по проекту «Добрые перемены» смогли проработать свой травматический опыт.

Не все дети предвыпускного периода успешно сдали ОГЭ И ЕГЭ.

По-прежнему остается актуальной проблема эмоционального выгорания педагогов.